



MINISTERUL SĂNĂTĂȚII
DIRECȚIA DE SĂNĂTATE PUBLICĂ BIHOR

Oradea, Str. Libertății nr. 34

Telefon: 0259-434565, Fax: 0259-418654

e-mail: secretariat@dspbihor.gov.ro

internet: <http://www.dspbihor.gov.ro>

Nr. 4874/11.09.2018



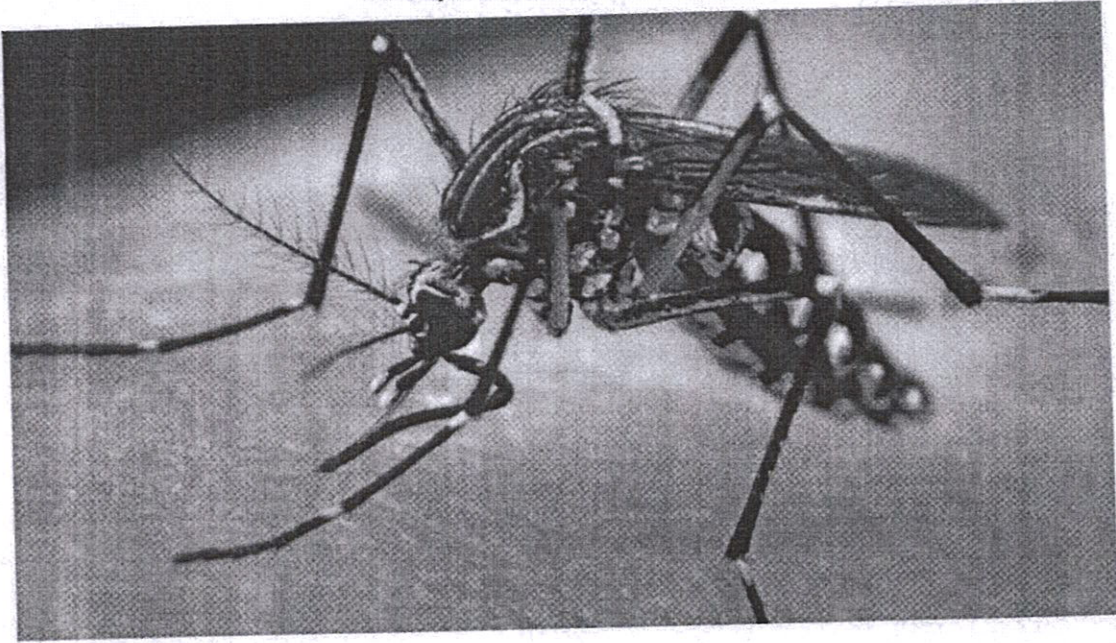
Către,

TOATE PRIMĂRIILE DIN JUDEȚUL BIHOR

Având în vedere evoluția cazurilor de infecție cu virusul West Nile și a condițiilor meteorologice favorabile înmulțirii țânțarilor, vectori în transmiterea infecției, vă rugăm să afișați la loc vizibil următoarele informații și recomandări pentru populația generală.

Director Executiv
Dr. Daniela Rașuța

Infecția cu virus West Nile



Boala infecțioasă produsă de virusul West Nile se transmite prin înțepătura de țânțar și **nu** se transmite de la om la om.

În țara noastră, există mai multe specii de țânțari care răspândesc virusul, iar modificările de ordin climatic (temperaturi ridicate, valuri de căldură ce urmează ploilor abundente) precum și intensificarea circulației de călători și mărfuri sunt factori favorizanți pentru apariția cazurilor noi de îmbolnăvire.

Țânțarii se infectează atunci când se hrănesc cu sângele animalelor / păsărilor infectate. Virusul ajunge apoi în glandele salivare ale țânțarilor. În cele din urmă, datorită unor mușcături de țânțari, virusul poate infecta oameni și animale / păsări.

80% din persoanele infectate nu prezintă simptome. Atunci când apar, manifestările sunt de cele mai multe ori nespecifice (febră ridicată, dureri de cap intense, dureri musculare, vărsături, erupții cutanate). Când acestea sunt tipice, variază de la forme moderate până la foarte severe, cu risc de deces. Cazurile severe, complicate, afectează cel mai frecvent persoanele peste 60 de ani cu afecțiuni cronice (cancer, diabet, hipertensiune, boală renală cronică etc) și pot asocia și alte simptome: rigiditate a gâtului, sensibilitate crescută la lumină, convulsii, frisoane, oboseală cronică, slăbiciune musculară.

Nu există vaccin sau tratament specific.